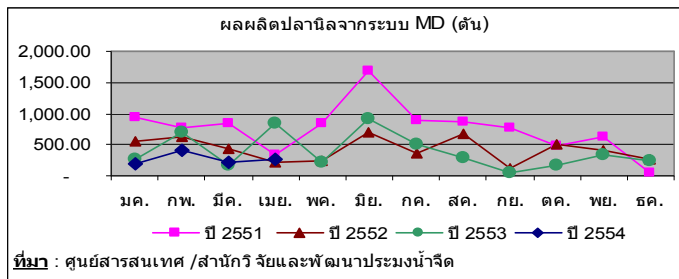


## สถานการณ์ภายในประเทศ

### 1. การผลิต

- สิ้นสุด เม.ย. 54 มีฟาร์มปลานิลที่ได้รับการรับรองมาตรฐาน GAP จำนวน 1,591 ฟาร์ม จัดเป็นฟาร์มใหม่ 1,135 ฟาร์ม และฟาร์มที่ต่ออายุ 456 ฟาร์ม
- ผลผลิตปลานิลเบื้องต้น ปี 53 ประมาณการว่ามีจำนวน 179,241 ตัน ลดลงจากปีที่แล้ว -14.3% เนื่องจากเกิดอุทกภัย สำหรับปี 54 ตั้งเป้าผลผลิต 214,250 ตัน
- ผลผลิตปลานิลจากระบบการออกไปก้ากับการจำหน่ายสัตว์น้ำ(MD) ม.ค.-เม.ย. 54 ปริมาณ 1,079.2 ตัน ลดลง -45.0% เมื่อเทียบกับช่วงเดียวกันปีที่ผ่านมา (เนื่องจากช่วงปลายปี 53 เกิดอุทกภัยหลายพื้นที่ ผลผลิตยังไม่ออกสู่ตลาด) สำหรับเดือน เม.ย. 54 มีจำนวน 256.0 ตัน เพิ่มขึ้น +21.4% เมื่อเทียบกับเดือนที่ผ่านมา



## สถานการณ์ภายนอกประเทศ

### 1. การผลิต

- ผลผลิตปลานิลโลก ปี 53 คาดว่าจะมีจำนวน 3.7 ล้านตัน โดยมีจีนเป็นผู้ผลิตรายใหญ่ของโลกอยู่ที่ 1.1-1.2 ล้านตัน ซึ่งผลผลิตปลานิลจีนปีนี้ลดลง -13% เมื่อเทียบกับปีที่ผ่านมา เนื่องจากสภาพอากาศหนาวเย็นช่วงต้นปี และเกิดการเกิดโรคระบาดของแบคทีเรีย Streptococcus (Globefish Highlights January 2011)
- ผลผลิตกลุ่มประเทศผู้ผลิตปลานิลในเอเชีย เช่น อินโดนีเซีย ฟิลิปปินส์ มาเลเซีย และบังคลาเทศ รัฐบาลมีนโยบายสนับสนุนให้มีการบริโภคภายในประเทศเพิ่มขึ้น รวมทั้งผลักดันให้เกษตรกรหันมาสนใจเพาะเลี้ยงปลานิลเพิ่มขึ้น เพื่อป้องกันตลาดทั้งในและต่างประเทศ โดยการปล่อยสินเชื่อแก่หน่วยงานที่เกี่ยวข้องในการแปรรูปผลิตภัณฑ์เพื่อเพิ่มมูลค่า (Globefish Highlights January 2011)

### 2. การตลาดและการค้า

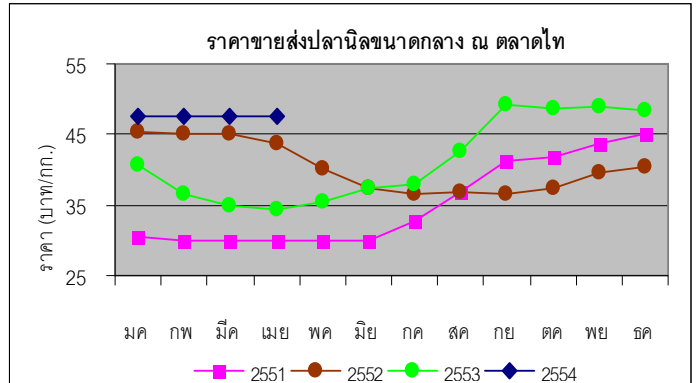
- ม.ค.-มี.ค. 54 ไทยส่งออกปลานิลและผลิตภัณฑ์ 2,435.9 ตัน มูลค่า 150.3 ล้านบาท ปริมาณและมูลค่าลดลง -38.0% และ -17.6% ตามลำดับ เมื่อเทียบกับช่วงเดียวกันปีที่ผ่านมา โดยส่งออกในรูปแบบ 1) ปลานิลทั้งตัวแช่แข็ง 83.1% 2) เนื้อปลาฟิลเล่แช่แข็ง 10.9% 3) เนื้อปลาฟิลเล่แช่แข็ง 5.8% 4) อื่นๆ 0.2% โดยมีตลาดหลัก คือ สหรัฐฯ 16.2% ซาอุดีอาระเบีย 15.9% สหรัฐอาหรับเอมิเรตส์ 14.0% เนเธอร์แลนด์ 8.7% อังกฤษ 6.7% ฝรั่งเศส 6.8% และอื่นๆ 31.7%
- ม.ค.-มี.ค. 54 ไทยนำเข้าปลานิลและผลิตภัณฑ์ 42.4 ตัน มูลค่า 7.8 ล้านบาท ปริมาณและมูลค่าลดลง -60.7% และ -9.5% ตามลำดับ เมื่อเทียบกับช่วงเดียวกันปีที่ผ่านมา โดยนำเข้าในรูปแบบเนื้อปลาฟิลเล่แช่แข็งอย่างเดียว และเป็นการนำเข้ามาจากประเทศจีนทั้งหมด

## ปัญหาอุปสรรค

- เกษตรกรผู้เลี้ยงปลานิลในระยะ ๑.อุบลราชธานี ส่วนใหญ่มีลักษณะการเลี้ยงร่วมทุนกับบริษัท มักประสบปัญหาการซื้อปัจจัยการผลิต(ลูกพันธุ์ อาหาร ยารักษาโรค) ที่มีราคาสูง เนื่องจากรูปแบบการเลี้ยงดังกล่าว เกษตรกรต้องซื้อปัจจัยการผลิตต่างๆ จากบริษัทผู้ร่วมทุนเท่านั้น (สำนักงานประมงจังหวัดอุบลราชธานี)

### 2. การตลาดและการค้า

- เม.ย. 54 ราคาขายส่งปลานิลขนาดใหญ่ 59.45 บาท/กก. ขนาดกลาง 47.50 บาท/กก. และขนาดเล็ก 35.72 บาท/กก. (ขนาดใหญ่เพิ่มขึ้น +2.9% ขนาดกลางไม่เปลี่ยนแปลง และขนาดเล็กเพิ่มขึ้น +0.11% เมื่อเทียบกับเดือนที่ผ่านมา)



ที่มา : www.talaadthai.com

### ปริมาณและมูลค่าการส่งออกและนำเข้า (ปริมาณ : ตัน, มูลค่า : ล้านบาท)

เดือน/ปี	การส่งออก		การนำเข้า	
	ปริมาณ	มูลค่า	ปริมาณ	มูลค่า
มี.ค. 53	1,642.9	67.1	0.0	0.0
ก.พ. 54	850.6	55.4	21.9	4.6
มี.ค. 54	808.0	49.9	0.04	0.01
%Δ มี.ค. 53	-50.8	-25.6		
%Δ ก.พ. 54	-5.0	-9.9	-99.8	-99.8

ที่มา : กองประมงต่างประเทศ กรมประมง

- ม.ค.-มี.ค. 54 สหรัฐฯ เป็นผู้นำเข้าปลานิลรายใหญ่ของโลก มีปริมาณนำเข้า 51,329.4 ตัน มูลค่า 234.9 ล้านบาท (ปริมาณและมูลค่าเพิ่มขึ้น +5.8%, +26.9% ตามลำดับ เมื่อเทียบกับช่วงเดียวกันปีที่ผ่านมา) โดยจำแนกเป็น :

- เนื้อปลาฟิลเล่แช่แข็ง 35,091.4 ตัน (คิดเป็นสัดส่วน 68%) มีมูลค่า 169.4 ล้านบาท นำเข้าจากจีน 90% อินโดนีเซีย 6% ไต้หวัน 2% และอื่นๆ 2%
- ปลานิลทั้งตัวแช่แข็ง 9,532.9 ตัน (คิดเป็นสัดส่วน 19%) มีมูลค่า 18.8 ล้านบาท นำเข้าจากจีน 62% ไต้หวัน 34% ไทย 1% และอื่นๆ 3%
- เนื้อปลาฟิลเล่แช่แข็ง 6,705.1 ตัน (คิดเป็นสัดส่วน 13%) มูลค่า 46.7 ล้านบาท นำเข้าจากเอกวาดอร์ 34% ฮอนดูรัส 29% คอสตาริกา 25% และอื่นๆ 12% (www.st.nmfs.noaa.gov)

- ผลจากวิกฤติเศรษฐกิจโลก ส่งผลให้ชาวอเมริกาหันมาบริโภคเนื้อปลาฟิลเล่แช่แข็งแทนเนื้อปลาฟิลเล่แช่เย็น เนื่องจากมีราคาถูกกว่า ปี 53 สหรัฐฯนำเข้าเนื้อปลาฟิลเล่แช่เย็นลดลงทั้งปริมาณและมูลค่า -20% และ -15% ตามลำดับ เมื่อเทียบกับปีก่อน