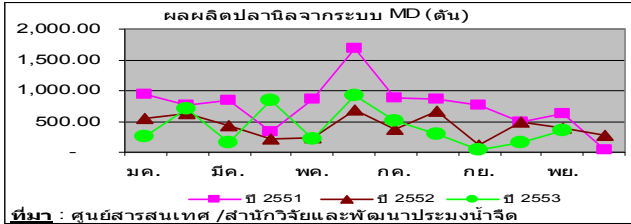


สถานการณ์ภายในประเทศ

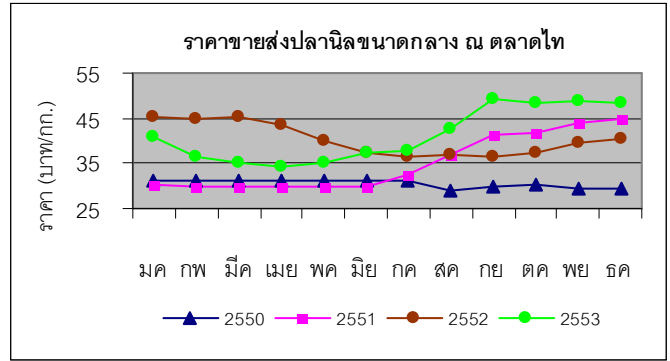
1. การผลิต

- สิ้นสุด พ.ย.53 มีฟาร์มปลานิลที่ได้รับการรับรองมาตรฐาน GAP จำนวน 1,568 ฟาร์ม จัดเป็นฟาร์มใหม่ 1,112 ฟาร์ม และฟาร์มที่ต่ออายุ 456 ฟาร์ม
- ผลผลิตปลานิลเบื้องต้นปี 53 คาดว่ามีจำนวน 179,241 ตัน ลดลงจากปีที่แล้ว -14.3% เนื่องจากเกิดอุทกภัย สำหรับปี 54 ตั้งเป้าผลผลิต 214,250 ตัน
- ผลผลิตปลานิลจากระบบการออกไปก้ากับการจำหน่ายสัตว์น้ำ(MD) ม.ค.-พ.ย. 53 ปริมาณ 4,462.9 ตัน ลดลง -7.0% เมื่อเทียบกับช่วงเดียวกันปีก่อน สำหรับเดือน พ.ย. 53 ปริมาณ 347.8 ตัน เพิ่มขึ้น +1.2 เท่า เมื่อเทียบกับเดือนก่อน



2. การตลาดและการค้า

- ธ.ค. 53 ราคาขายส่งปลานิลขนาดใหญ่มาก 58.03 บาท/กก. ขนาดกลาง 48.31 บาท/กก. และขนาดเล็ก 36.73 บาท/กก. (ขนาดใหญ่มูลค่าลดลง -0.3% ขนาดกลางลดลง -1.4% และขนาดเล็กลดลง -7.5% เมื่อเทียบกับเดือนก่อน)



สถานการณ์ภายนอกประเทศ

1. การผลิต

- FAO รายงานผลผลิตปลานิลโลก ปี 51 จำนวน 3.5 ล้านตัน (เพิ่มขึ้น+50%เมื่อเทียบกับปีที่แล้ว) เป็นผลผลิตจากการเพาะเลี้ยง 2.8 ล้านตัน และจับธรรมชาติ 0.7 ล้านตัน ซึ่งผลผลิตมาจากจีน 1.1 ล้านตัน คิดเป็น 31.4% (Globefish Issue 4/2010)
- ม.ค.-ก.ย.53 ได้หวั่นส่งออกปลานิลทั้งตัวแช่แข็ง จำนวน 24,566 ตัน (ปริมาณเพิ่มขึ้น +16.7% เมื่อเทียบกับช่วงเดียวกันของปีก่อน) และรูปแบบฟิลเล่และสติก จำนวน 2,945 ตัน โดยมีตลาดส่งออกหลัก คือ สหรัฐฯ 54% ซาอุดีอาระเบีย 22% แคนาดา 8% คูเวต 6% และอื่นๆ 10% (INFOFISH Trade News, No 22/2010)

2. การตลาดและการค้า

- ม.ค.-พ.ย.53 ไทยส่งออกปลานิลและผลิตภัณฑ์ 12,174.3 ตัน มูลค่า 619.8 ล้านบาท ปริมาณเพิ่มขึ้น +4.9% แต่มูลค่าลดลง -13.9% เมื่อเทียบกับช่วงเดียวกันของปีก่อน โดยส่งออกในรูปแบบ 1) ปลานิลทั้งตัวแช่แข็ง 79.6% 2) เนื้อปลาฟิลเล่แช่เย็น 7.9% 3) เนื้อปลาฟิลเล่แช่แข็ง 5.9% 4) ปลานิลทั้งตัวสดแช่เย็น 5.5% และ 5) อื่นๆ 1.1% โดยมีตลาดหลัก คือ สหรัฐฯ 17.1% ซาอุดีอาระเบีย 15.1% สหรัฐอาหรับเอมิเรตส์ 13.4% คูเวต 10.4% ฝรั่งเศส 9.1% อังกฤษ 7.1% และอื่นๆ 27.8%
- ม.ค.-พ.ย. 53 ไทยนำเข้าปลานิลและผลิตภัณฑ์ 311.6 ตัน มูลค่า 23.3 ล้านบาท ปริมาณเพิ่มขึ้น +16.5% แต่มูลค่าลดลง -27.8% เมื่อเทียบกับช่วงเดียวกันของปีก่อน โดยมีรูปแบบการนำเข้า 1) เนื้อปลาฟิลเล่แช่แข็ง 52.2% 2) ปลานิลทั้งตัวแช่แข็ง 47.7% และ 3) อื่นๆ 0.1% ซึ่งเป็นการนำเข้าจากจีน 67.0%, ไต้หวัน 14.7% และอื่นๆ 18.3%

ปัญหาอุปสรรค

- ช่วงต้นปี 54 เกษตรกรผู้เลี้ยงปลานิลทั้งกระชังและบ่อดินประสบปัญหาสภาพอากาศหนาวเย็นหลายพื้นที่ ส่งผลให้ปลานิลกินอาหารน้อยลง การเจริญเติบโตของปลานิลช้าลง เกษตรกรต้องใช้เวลาการเลี้ยงปลาเพิ่มขึ้น ซึ่งส่งผลให้เกษตรกรผู้เลี้ยงปลามีต้นทุนเพิ่มขึ้น

ปริมาณและมูลค่าการส่งออกและนำเข้า (ปริมาณ : ตัน, มูลค่า : ล้านบาท)

เดือนปี	การส่งออก		การนำเข้า	
	ปริมาณ	มูลค่า	ปริมาณ	มูลค่า
พ.ย. 52	974.2	49.1	53.7	3.2
ต.ค. 53	579.6	38.9	0.02	0.001
พ.ย. 53	751.1	47.0	20.0	0.9
%Δ พ.ย. 52	-22.9	-4.3	-62.8	-71.9
%Δ ต.ค. 53	+29.6	+20.8	+999 เท่า	+ 899 เท่า

ที่มา : กองประมงต่างประเทศ กรมประมง

- ม.ค.-พ.ย. 53 สหรัฐฯ เป็นผู้นำเข้าปลานิลรายใหญ่ของโลก มีปริมาณนำเข้า 189,836.4 ตัน มูลค่า 734.1 ล้านบาท (ปริมาณและมูลค่าเพิ่มขึ้น +15.4%, +17.0% ตามลำดับ เมื่อเทียบกับช่วงเดียวกันปีก่อน) โดยจำแนกเป็น :
 - เนื้อปลาฟิลเล่แช่แข็ง 131,233.1 ตัน (คิดเป็นสัดส่วน 69%) มีมูลค่า 522.4 ล้านบาท นำเข้าจากจีน 90% อินโดนีเซีย 7% ไต้หวัน 2% และอื่นๆ 1%
 - ปลานิลทั้งตัวแช่แข็ง 36,686.6 ตัน (คิดเป็นสัดส่วน 19%) มีมูลค่า 58.0 ล้านบาท นำเข้าจากจีน 56% ไต้หวัน 40% ไทย 3% และอื่นๆ 1%
 - เนื้อปลาฟิลเล่แช่เย็น 21,916.7 ตัน (คิดเป็นสัดส่วน 12%) มูลค่า 153.7 ล้านบาท นำเข้าจากเอกวาดอร์ 33% ฮอนดูรัส 31% คอสตาริกา 25% และอื่นๆ 11% (www.st.nmfs.noaa.gov)