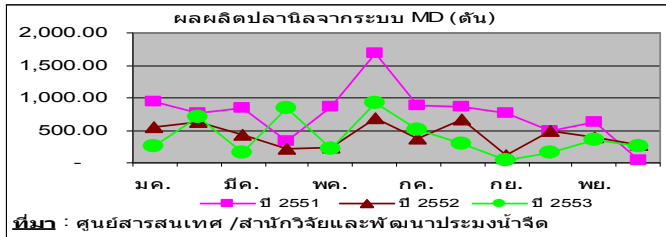


สถานการณ์ภายในประเทศ

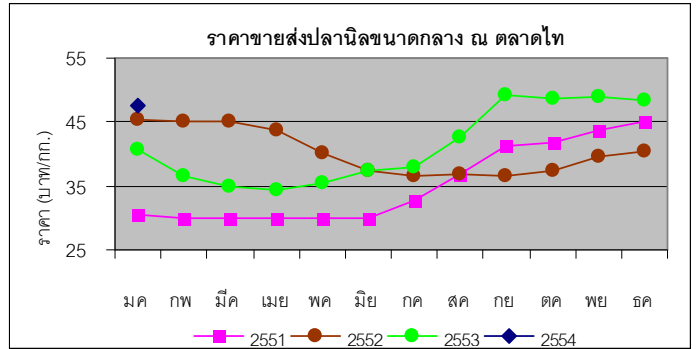
1. การผลิต

- สิ้นสุด พ.ย.53 มีฟาร์มปลานิลที่ได้รับการรับรองมาตรฐาน GAP จำนวน 1,569 ฟาร์ม จัดเป็นฟาร์มใหม่ 1,113 ฟาร์ม และฟาร์มที่ต่ออายุ 456 ฟาร์ม
- ผลผลิตปลานิลเบื้องต้นปี 53 คาดว่ามีจำนวน 179,241 ตัน ลดลงจากปีที่แล้ว -14.3% เนื่องจากเกิดอุทกภัย สำหรับปี 54 ตั้งเป้าผลผลิต 214,250 ตัน
- ผลผลิตปลานิลจากระบบการออกไปกักกับการจำหน่ายสัตว์น้ำ(MD) ม.ค.-ธ.ค.3 ปริมาณ 4,713.5 ตัน ลดลง -7.1% เมื่อเทียบกับปีที่ผ่านมา สำหรับเดือน ธ.ค.53 ปริมาณ 250.5 ตัน ลดลง -27.9% เมื่อเทียบกับเดือนที่ผ่านมา



2. การตลาดและการค้า

- ม.ค. 54 ราคาขายส่งปลานิลขนาดใหญ่มาก 58.47 บาท/กก. ขนาดกลาง 47.50 บาท/กก. และขนาดเล็ก 36.60 บาท/กก. (ขนาดใหญ่มเพิ่มขึ้น +0.7% ขนาดกลางลดลง -1.7% และขนาดเล็กลดลง -0.3% เมื่อเทียบกับเดือนที่ผ่านมา)



สถานการณ์ภายนอกประเทศ

1. การผลิต

- ผลผลิตปลานิลโลก ปี 53 คาดว่าจะมีจำนวน 3.7 ล้านตัน โดยจีนเป็นผู้ผลิตรายใหญ่ของโลกอยู่ที่ 1.1-1.2 ล้านตัน ซึ่งผลผลิตปลานิลจีนปีนี้น่าจะลดลง -13% เมื่อเทียบกับปีที่ผ่านมา เนื่องจากสภาพอากาศหนาวเย็นช่วงต้นปี และการเกิดโรคระบาดของแบคทีเรีย Streptococcus (Globefish Highlights January 2011)
- ม.ค.-ธ.ค.53 จีนส่งออกปลานิลและผลิตภัณฑ์ จำนวน 227,600 ตัน มูลค่า 57 ล้านดอลลาร์ (ปริมาณและมูลค่าเพิ่มขึ้น +91.4% และ +34.1% ตามลำดับ เมื่อเทียบกับช่วงเดียวกันของปีก่อน) โดยมีรูปแบบส่งออก 1) ปลานิลทั้งตัวแช่แข็ง 20.6% 2) เนื้อปลาฟิลเล่แช่แข็ง 50.4% 3) อื่นๆ 29% ตลาดส่งออก : สหรัฐฯ 50% เม็กซิโก 14% รัสเซีย 7% และอื่นๆ 29% (Globefish Highlights January 2011)

2. การตลาดและการค้า

- ม.ค.-ธ.ค.53 ไทยส่งออกปลานิลและผลิตภัณฑ์ 12,956 ตัน มูลค่า 669 ล้านบาท ปริมาณเพิ่มขึ้น +2.4% แต่มูลค่าลดลง -14.3% เมื่อเทียบกับปีที่ผ่านมา โดยส่งออกในรูปแบบ 1) ปลานิลทั้งตัวแช่แข็ง 79.4% 2) เนื้อปลาฟิลเล่แช่แข็ง 8.5% 3) เนื้อปลาฟิลเล่แช่แข็ง 5.9% 4) ปลานิลทั้งตัวสดแช่เย็น 5.2% และ 5) อื่นๆ 1.0% โดยมีตลาดหลัก คือ สหรัฐฯ 18.2% ซาอุดีอาระเบีย 14.5% สหรัฐอาหรับเอมิเรตส์ 13.8% คูเวต 9.7% ฝรั่งเศส 9.2% อังกฤษ 7.2% และอื่นๆ 27.4%
- ม.ค.-ธ.ค. 53 ไทยนำเข้าปลานิลและผลิตภัณฑ์ 336 ตัน มูลค่า 24 ล้านบาท ปริมาณและมูลค่าลดลง -20.6% และ -46.3% ตามลำดับ เมื่อเทียบกับปีที่ผ่านมา โดยมีรูปแบบการนำเข้า 1) ปลานิลทั้งตัวแช่แข็ง 51.4% 2) เนื้อปลาฟิลเล่แช่แข็ง 48.5% และ 3) อื่นๆ 0.1% ซึ่งเป็นการนำเข้าจากจีน 69.2%, ไต้หวัน 13.8% และอื่นๆ 17.0%

ปัญหาอุปสรรค

- ช่วงต้นปี 54 เกษตรกรผู้เลี้ยงปลานิลทั้งกระชังและบ่อดินประสบปัญหาสภาพอากาศหนาวเย็นหลายพื้นที่ ส่งผลให้ปลานิลกินอาหารน้อยลง การเจริญเติบโตของปลานิลช้าลง เกษตรกรต้องใช้เวลาการเลี้ยงปลาเพิ่มขึ้น ซึ่งส่งผลให้เกษตรกรผู้เลี้ยงปลานิลมีต้นทุนเพิ่มสูงขึ้น

ปริมาณและมูลค่าการส่งออกและนำเข้า (ปริมาณ : ตัน, มูลค่า : ล้านบาท)

เดือน/ปี	การส่งออก		การนำเข้า	
	ปริมาณ	มูลค่า	ปริมาณ	มูลค่า
ธ.ค. 52	1,061.1	60.4	155.8	12.4
พ.ย. 53	751.1	47.0	20.0	0.9
ธ.ค. 53	782.1	49.1	24.5	0.7
%Δ ธ.ค. 52	-26.3	-18.7	-84.3	-94.3
%Δ พ.ย. 53	+4.1	+4.5	+22.5	-22.2

ที่มา : กองประมงต่างประเทศ กรมประมง

- ม.ค.-ธ.ค. 53 สหรัฐฯ เป็นผู้นำเข้าปลานิลรายใหญ่ของโลก มีปริมาณนำเข้า 215,378 ตัน มูลค่า 843 ล้านดอลลาร์ (ปริมาณและมูลค่าเพิ่มขึ้น +17.5%, +21.1% ตามลำดับ เมื่อเทียบกับปีที่ผ่านมา) โดยจำแนกเป็น :
 - 1) เนื้อปลาฟิลเล่แช่แข็ง 150,770 ตัน (คิดเป็นสัดส่วน 70%) มีมูลค่า 611 ล้านดอลลาร์ นำเข้าจากจีน 90% อินโดนีเซีย 7% ไต้หวัน 1% และอื่นๆ 2%
 - 2) ปลานิลทั้งตัวแช่แข็ง 40,890 ตัน (คิดเป็นสัดส่วน 19%) มีมูลค่า 65.5 ล้านดอลลาร์ นำเข้าจากจีน 56% ไต้หวัน 40% ไทย 3% และอื่นๆ 1%
 - 3) เนื้อปลาฟิลเล่แช่เย็น 23,718 ตัน (คิดเป็นสัดส่วน 11%) มูลค่า 166.3 ล้านดอลลาร์ นำเข้าจากเอกวาดอร์ 33% ฮอนดูรัส 31% คอสตาริกา 25% และอื่นๆ 11%

(www.st.nmfs.noaa.gov)