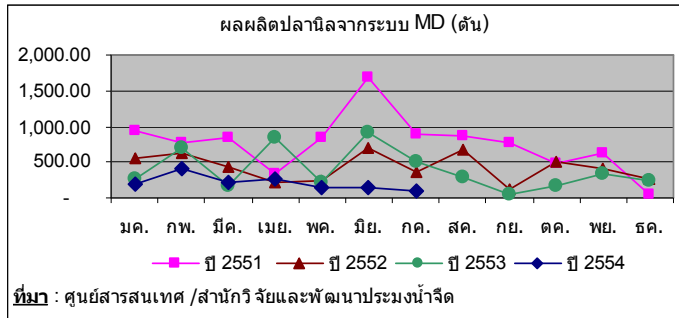


## สถานการณ์ภายในประเทศ

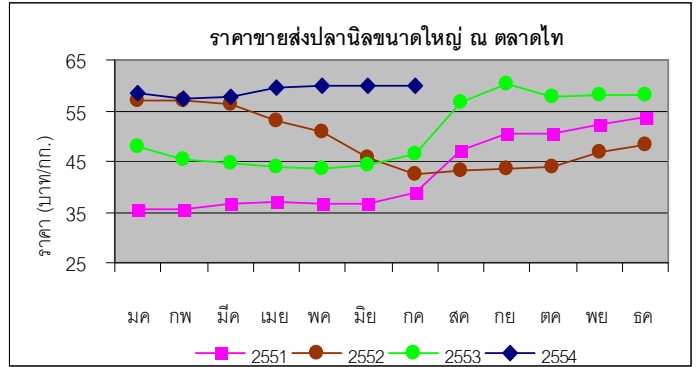
### 1. การผลิต

- สิ้นสุด มิ.ย. 54 มีฟาร์มปลานิลที่ได้รับการรับรองมาตรฐาน GAP จำนวน 1,496 ฟาร์ม จัดเป็นฟาร์มใหม่ 1,134 ฟาร์ม ฟาร์มที่ต่ออายุ 362 ฟาร์ม
- ผลผลิตปลานิลเบื้องต้น ปี 53 มีจำนวน 179,241 ตัน ลดลงจากปีที่แล้ว -14.3% เนื่องจากเกิดอุทกภัยในปลายปี สำหรับปี 54 ตั้งเป้าผลผลิตมี 214,250 ตัน
- ผลผลิตปลานิลจากระบบการออกไปกักกับการจำหน่ายสัตว์น้ำ(MD) ม.ค.-ก.ค. 54 ปริมาณ 1,462.3 ตัน ลดลง -59.6% เมื่อเทียบกับช่วงเดียวกันปีที่ผ่านมา สำหรับเดือน ก.ค. 54 มีจำนวน 97.0 ตัน ลดลง -33.6% เมื่อเทียบกับเดือนที่ผ่านมา



### 2. การตลาดและการค้า

- ก.ค. 54 ราคาขายส่งปลานิลขนาดใหญ่ 60.00 บาท/กก. ขนาดกลาง 47.50 บาท/กก. และขนาดเล็ก 35.05 บาท/กก. (ขนาดใหญ่ และขนาดกลางไม่เปลี่ยนแปลง และขนาดเล็กลดลง -1.4% เมื่อเทียบกับเดือนที่ผ่านมา)



## สถานการณ์ภายนอกประเทศ

### 1. การผลิต

- ผลผลิตปลานิลโลก ปี 53 คาดว่าจะมีจำนวน 3.7 ล้านตัน โดยมีจีนเป็นผู้ผลิตรายใหญ่ของโลกอยู่ที่ 1.1-1.2 ล้านตัน ซึ่งผลผลิตปลานิลจีนปี 53 ลดลง -13% เมื่อเทียบกับปีที่ผ่านมา เนื่องจากสภาพอากาศหนาวเย็นช่วงต้นปี และการเกิดโรคระบาดของแบคทีเรีย Streptococcus (Globefish Highlights January 2011)
- ราคาปลานิลของประเทศจีน ปี 54 คาดว่าจะเพิ่มขึ้น เนื่องจากจีนจะมีการเพิ่มค่าแรงขึ้นค่า อีกทั้งพื้นที่ในการเพาะเลี้ยงปลาจะหายากลำบากมากขึ้น คาดว่าผลผลิตปลานิลของจีนในปี 54 จะไม่เพิ่มขึ้น แต่อย่างไรก็ตามรัฐบาลจีนมีโครงการอุดหนุนลูกปลานิลแก่เกษตรกรหลังจากที่ประสบภัยน้ำท่วมในเดือนตุลาคม 2553 (Globefish Highlights April 2011)

### 2. การตลาดและการค้า

- ม.ค.-มิ.ย. 54 ไทยส่งออกปลานิลและผลิตภัณฑ์ 6,415.7 ตัน มูลค่า 364.3 ล้านบาท ปริมาณและมูลค่าลดลง -23.7% และ -9.8% ตามลำดับ เมื่อเทียบกับช่วงเดียวกันปีที่ผ่านมา โดยส่งออกในรูปแบบ 1) ปลานิลทั้งตัวแช่แข็ง 83.8% 2) เนื้อปลาฟิลเล่แช่เย็น 10.8% 3) เนื้อปลาฟิลเล่แช่แข็ง 5.3% 4) อื่นๆ 0.1% โดยมีตลาดหลัก คือ ซาอุดีอาระเบีย 17.3% สหรัฐอาหรับเอมิเรตส์ 12.7% สหรัฐฯ 12.3% คูเวต 11.5% อังกฤษ 6.7% ฝรั่งเศส 6.5% เนเธอร์แลนด์ 5.4% และอื่นๆ 27.6% (สัดส่วนปริมาณ)
- ม.ค.-มิ.ย. 54 ไทยนำเข้าปลานิลและผลิตภัณฑ์ 155.4 ตัน มูลค่า 21.9 ล้านบาท ปริมาณลดลง -22.2% แต่มูลค่าเพิ่มขึ้น +31.0% ตามลำดับ เมื่อเทียบกับช่วงเดียวกันปีที่ผ่านมา โดยเป็นการนำเข้าในรูปแบบเนื้อปลาฟิลเล่แช่แข็งส่วนใหญ่ และนำเข้ามาจากประเทศจีนเป็นหลัก

## ปัญหาอุปสรรค

- เกษตรกรผู้เลี้ยงปลาในกระชังทั้งภาคเหนือและภาคตะวันออกเฉียงเหนือ ได้รับผลกระทบจากอุทกภัย ส่งผลให้ปลาในกระชังตายเป็นจำนวนมาก เนื่องจาก ปลาสำลักน้ำที่ผสมโคลน ขาดอากาศหายใจ อีกทั้งซากปั้งหักพังที่ไหลมากับน้ำที่ไหลเชี่ยววามกระทบกระชัง ทำให้เกิดความเสียหายต่อกระชัง เกษตรกรต้องรีบขายก่อนกำหนด ทำให้ขายได้ในราคาต่ำกว่าเดิม ร้อยละ 30-133% (ปลานิลจาก 70 บาท/กก. เป็น 55-60 บาท/กก. ณ จังหวัดเชียงใหม่ และ เป็น 30 บาท/กก. ณ จังหวัดอุดรธานี)

### ปริมาณและมูลค่าการส่งออกและนำเข้า (ปริมาณ : ตัน, มูลค่า : ล้านบาท)

เดือนปี	การส่งออก		การนำเข้า	
	ปริมาณ	มูลค่า	ปริมาณ	มูลค่า
มิ.ย. 53	1,701.5	83.9	2.9	0.6
พ.ค. 54	1,396.3	69.1	9.1	1.5
มิ.ย. 54	1,470.8	82.9	83.4	9.3
%Δ มิ.ย. 53	-13.6	-1.2	+27.8 เท่า	+14.5 เท่า
%Δ พ.ค. 54	+5.3	+20.0	+8.2 เท่า	+5.2 เท่า

ที่มา : กองประมงต่างประเทศ กรมประมง

- ม.ค.-มิ.ย. 54 สหรัฐฯ เป็นผู้นำเข้าปลานิลรายใหญ่ของโลก มีปริมาณนำเข้า 86,482.5 ตัน มูลค่า 398.1 ล้านดอลลาร์ (ปริมาณลดลง -10.9% แต่มูลค่าเพิ่มขึ้น +6.8% เมื่อเทียบกับช่วงเดียวกันปีที่ผ่านมา) โดยจำแนกเป็น :

- เนื้อปลาฟิลเล่แช่แข็ง 57,923.9 ตัน (คิดเป็นสัดส่วน 67%) มีมูลค่า 281.6 ล้านดอลลาร์ นำเข้าจากจีน 90% อินโดนีเซีย 7% ไต้หวัน 1% และอื่นๆ 2%
  - ปลานิลทั้งตัวแช่แข็ง 16,860.6 ตัน (คิดเป็นสัดส่วน 19%) มีมูลค่า 34.2 ล้านดอลลาร์ นำเข้าจากจีน 60% ไต้หวัน 35% ไทย 2% และอื่นๆ 3%
  - เนื้อปลาฟิลเล่แช่เย็น 11,698.0 ตัน (คิดเป็นสัดส่วน 14%) มูลค่า 82.3 ล้านดอลลาร์ นำเข้าจากฮอนดูรัส 36% เอกวาดอร์ 35% คอสตาริกา 15% และอื่นๆ 14%
- ราคานำเข้าปลานิลเฉลี่ยของสหรัฐฯ ในช่วง ม.ค.-มิ.ย. 54 จำแนกเป็น 1) เนื้อปลาแช่เย็น 7.04 USD/kg. (+0.2% เมื่อเทียบกับช่วงเดียวกันปีก่อน) 2) เนื้อปลาแช่แข็ง 4.86 USD/kg. (+23.6% เมื่อเทียบกับช่วงเดียวกันปีก่อน) 3) ปลาทั้งตัวแช่แข็ง 2.03 USD/kg. (+30.6% เมื่อเทียบกับช่วงเดียวกันปีก่อน) (www.st.nmfs.noaa.gov)