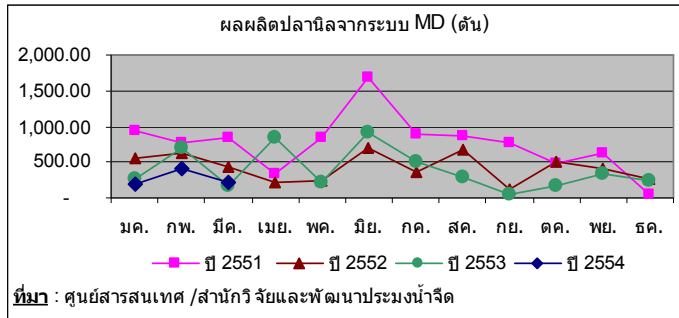


สถานการณ์ภายในประเทศ

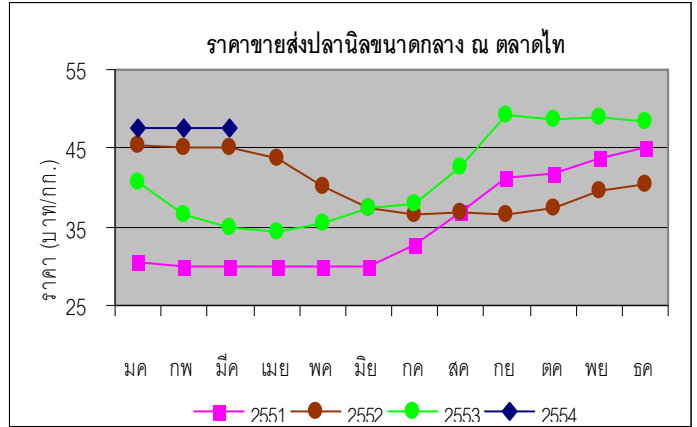
1. การผลิต

- สิ้นสุด ก.พ. 54 มีฟาร์มปลานิลที่ได้รับการรับรองมาตรฐาน GAP จำนวน 1,589 ฟาร์ม จัดเป็นฟาร์มใหม่ 1,133 ฟาร์ม และฟาร์มที่ต่ออายุ 456 ฟาร์ม
- ผลผลิตปลานิลเบื้องต้น ปี 53 คาดว่ามีจำนวน 179,241 ตัน ลดลงจากปีที่แล้ว -14.3% เนื่องจากเกิดอุทกภัย สำหรับปี 54 ตั้งเป้าผลผลิต 214,250 ตัน
- ผลผลิตปลานิลจากระบบการออกไปก้ากับการจำหน่ายสัตว์น้ำ(MD) ม.ค.-มี.ค. 54 ปริมาณ 823.2 ตัน ลดลง -26.5% เมื่อเทียบกับช่วงเดียวกันที่ผ่านมา สำหรับเดือน มี.ค. 54 มีจำนวน 210.8 ตัน ลดลง -48.3% เมื่อเทียบกับเดือนที่ผ่านมา



2. การตลาดและการค้า

- มี.ค. 54 ราคาขายส่งปลานิลขนาดใหญ่ 57.77 บาท/กก. ขนาดกลาง 47.50 บาท/กก. และขนาดเล็ก 35.68 บาท/กก. (ขนาดใหญ่เพิ่มขึ้น +0.5% ขนาดกลางไม่เปลี่ยนแปลง และขนาดเล็กลดลง -0.6% เมื่อเทียบกับเดือนที่ผ่านมา)



ที่มา: www.talaadthai.com

สถานการณ์ภายนอกประเทศ

1. การผลิต

- ผลผลิตปลานิลโลก ปี 53 คาดว่าจะมีจำนวน 3.7 ล้านตัน โดยมีจีนเป็นผู้ผลิตรายใหญ่ของโลกอยู่ที่ 1.1-1.2 ล้านตัน ซึ่งผลผลิตปลานิลจีนปีนี้ลดลง -13% เมื่อเทียบกับปีที่ผ่านมา เนื่องจากสภาพอากาศหนาวเย็นช่วงต้นปี และการเกิดโรคระบาดของแบคทีเรีย Streptococcus (Globefish Highlights January 2011)
- ม.ค.-ส.ค.53 จีนส่งออกปลานิลและผลิตภัณฑ์ จำนวน 227.6 พันตัน มูลค่า 57 ล้าน USD (ปริมาณและมูลค่าเพิ่มขึ้น +91.4% และ +34.1% ตามลำดับ เมื่อเทียบกับช่วงเดียวกันของปีก่อน) โดยมีรูปแบบส่งออก 1) ปลานิลทั้งตัวแช่แข็ง 20.6% 2) เนื้อปลาฟิลเล่แช่แข็ง 50.4% 3) อื่นๆ 29% ตลาดส่งออก : สหรัฐฯ 50% เม็กซิโก 14% รัสเซีย 7% และอื่นๆ 29% (Globefish Highlights January 2011)

2. การตลาดและการค้า

- ม.ค.-ก.พ. 54 ไทยส่งออกปลานิลและผลิตภัณฑ์ 1,628.0 ตัน มูลค่า 100.4 ล้านบาท ปริมาณและมูลค่าลดลง -28.8% และ -13.0% ตามลำดับ เมื่อเทียบกับช่วงเดียวกันปีที่ผ่านมา โดยส่งออกในรูปแบบ 1) ปลานิลทั้งตัวแช่แข็ง 79.2% 2) เนื้อปลาฟิลเล่แช่เย็น 14.3% 3) เนื้อปลาฟิลเล่แช่แข็ง 6.3% 4) อื่นๆ 0.2% โดยมีตลาดหลัก คือ สหรัฐฯ 16.0% ซาอุดีอาระเบีย 16% สหรัฐอาหรับเอมิเรตส์ 14% เนเธอร์แลนด์ 12% อังกฤษ 8 ฝรั่งเศส 6.0% และอื่นๆ 28%
- ม.ค.-ก.พ. 54 ไทยนำเข้าปลานิลและผลิตภัณฑ์ 42.4 ตัน มูลค่า 7.8 ล้านบาท ปริมาณและมูลค่าลดลง -60.7% และ -9.6% ตามลำดับ เมื่อเทียบกับช่วงเดียวกันปีที่ผ่านมา โดยนำเข้าในรูปแบบเนื้อปลาฟิลเล่แช่แข็งทั้งหมด และนำเข้ามาจากประเทศจีน

ปัญหาอุปสรรค

- จากสถานการณ์ภัยน้ำท่วมพื้นที่ภาคใต้ต้นเดือนเมษายน ส่งผลให้เกษตรกรผู้เลี้ยงปลานิลทั้งปอดินและกระชังได้รับความเสียหายเป็นจำนวนมาก ผลผลิตปลานิลทางภาคใต้จะออกสู่ตลาดน้อยลง คาดว่าราคาปลานิลจะมีการปรับตัวสูงขึ้น

ปริมาณและมูลค่าการส่งออกและนำเข้า (ปริมาณ : ตัน, มูลค่า : ล้านบาท)

เดือน/ปี	การส่งออก		การนำเข้า	
	ปริมาณ	มูลค่า	ปริมาณ	มูลค่า
ก.พ. 53	1,343.0	69.8	44.8	4.8
ม.ค. 54	777.4	44.9	20.5	3.2
ก.พ. 54	850.6	55.4	21.9	4.6
%Δ ก.พ. 53	-36.7	-20.6	-51.1	-4.2
%Δ ม.ค. 54	9.4	23.4	6.8	43.7

ที่มา : กองประมงต่างประเทศ กรมประมง

- ม.ค.-ก.พ. 54 สหรัฐฯ เป็นผู้นำเข้าปลานิลรายใหญ่ของโลก มีปริมาณนำเข้า 41,648.3 ตัน มูลค่า 188.1 ล้านบาท USD (ปริมาณและมูลค่าเพิ่มขึ้น +14.9%, +40.1% ตามลำดับ เมื่อเทียบกับช่วงเดียวกันปีที่ผ่านมา) โดยจำแนกเป็น :
 - 1) เนื้อปลาฟิลเล่แช่แข็ง 29,787.5 ตัน (คิดเป็นสัดส่วน 72%) มีมูลค่า 144.3 ล้านบาท USD นำเข้าจากจีน 92% อินโดนีเซีย 5% ไต้หวัน 2% และอื่นๆ 1%
 - 2) ปลานิลทั้งตัวแช่แข็ง 7,728.5 ตัน (คิดเป็นสัดส่วน 19%) มีมูลค่า 15.2 ล้านบาท USD นำเข้าจากจีน 65% ไต้หวัน 33% ไทย 1% และอื่นๆ 1%
 - 3) เนื้อปลาฟิลเล่แช่เย็น 4,132.3 ตัน (คิดเป็นสัดส่วน 9%) มูลค่า 28.6 ล้านบาท USD นำเข้าจากเอกวาดอร์ 35% ฮอนดูรัส 28% คอสตาริกา 24% และอื่นๆ 13% (www.st.nmfs.noaa.gov)
- ผลจากวิกฤตเศรษฐกิจโลก ส่งผลให้ชาวอเมริกาหันมาบริโภคเนื้อปลาฟิลเล่แช่แข็งแทนเนื้อปลาฟิลเล่แช่เย็น เนื่องจากมีราคาถูกกว่า ปี 53 สหรัฐฯนำเข้าเนื้อปลาฟิลเล่แช่เย็นลดลงทั้งปริมาณและมูลค่า 20% และ 15% ตามลำดับ เมื่อเทียบกับปีก่อน

