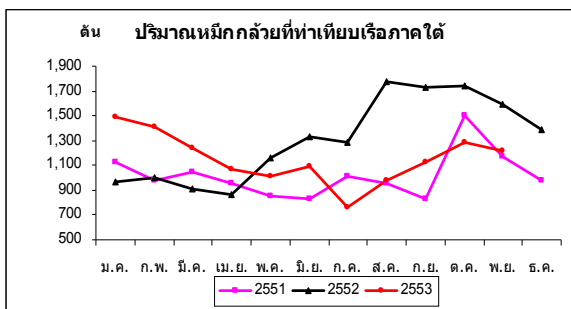


### สถานการณ์ภายในประเทศ

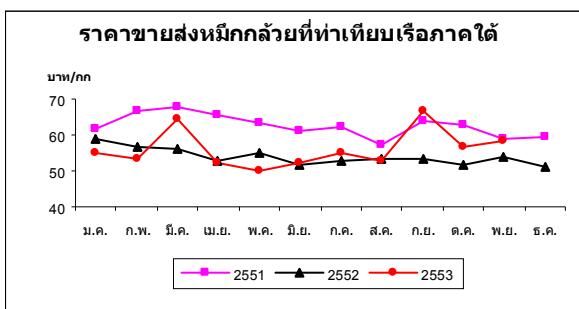
#### 1. การผลิต

● **ปริมาณหมึก** ที่ทำเทียบเรือภาคใต้ในเดือน ม.ค. - พ.ย. 53 มีปริมาณ 12,654 ตัน ปริมาณลดลงจากปีก่อน -12% ในเดือน พ.ย. 53 ปริมาณหมึก 1,212 ตัน ลดลงจากเดือนก่อน -6% เพราะเข้าช่วงมรสุมและลดลงจากปีก่อนในเดือนเดียวกัน -24% (ทำเทียบเรือสงขลา บัตตานี ะนอง และภูเก็ต องค์การสะพานปลา)

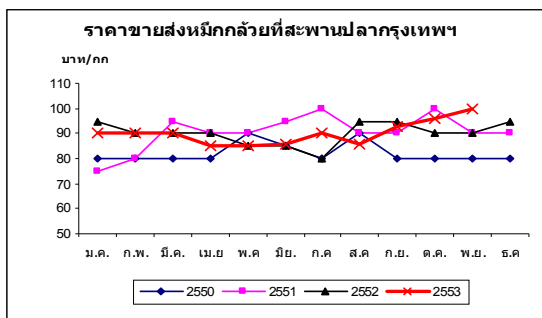


#### 2. ราคา

● **ราคาขายส่งหมึกกล้วยที่ทำเทียบเรือภาคใต้** ในเดือน พ.ย. 53 ราคาขายส่งหมึกที่ทำเทียบเรือเฉลี่ยกิโลกรัมละ 58.10 บาท ราคาเพิ่มขึ้นจากเดือนก่อนเล็กน้อย +3% และเพิ่มขึ้นจากปีก่อนในเดือนเดียวกัน +8% ราคาเฉลี่ย ม.ค.-พ.ย. 53 กิโลกรัมละ 56.20 บาท เพิ่มขึ้นจากปีก่อนในช่วงเดียวกัน +4% (ทำเทียบเรือสงขลา บัตตานี ะนอง และภูเก็ต องค์การสะพานปลา)



**ราคาขายส่งหมึกกล้วยที่สะพานปลากรุงเทพฯ** ในเดือน พ.ย. 53 หมึกกล้วยขนาดกลางราคา 100 บาท/กก. ราคาเพิ่มขึ้นร้อยละ +4% และ +11% เมื่อเทียบกับเดือนก่อน และปีก่อนในเดือนเดียวกัน ตามลำดับ ราคาเฉลี่ย ม.ค.-พ.ย. 53 กิโลกรัมละ 90.10 บาท เพิ่มขึ้นเล็กน้อยจากปีก่อนในช่วงเดียวกัน +0.6% (องค์การสะพานปลา กรุงเทพฯ)



### สถานการณ์ภายนอกประเทศ

**อินเดีย** ปริมาณหมึกทุกชนิดที่ทำเทียบเรือฝั่งเหนือและใต้มีน้อย ตลาดส่งออกหลักคือ จีน ช่วง ม.ค.-ต.ค. ส่งออกหมึกกระดองไปจีน (11,119 ตัน) เพิ่มขึ้น +69% เมื่อเทียบกับปีก่อนในช่วงเดียวกัน แต่ราคาคงที่กิโลกรัมละ 4-4.8 เหรียญสหรัฐฯ (INFOFISH Trade News, No 23/2010)

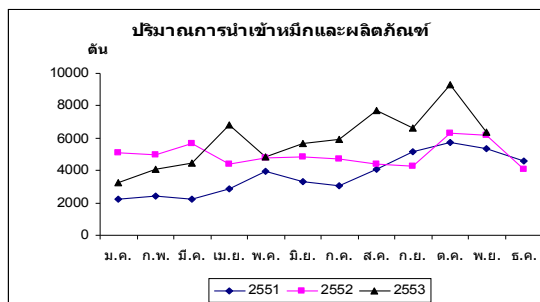
### ปัญหาอุปสรรค

● ราคาปรับตัวสูงขึ้นไม่มาก ทั้งๆที่ปริมาณการจับและการนำเข้าลดลง

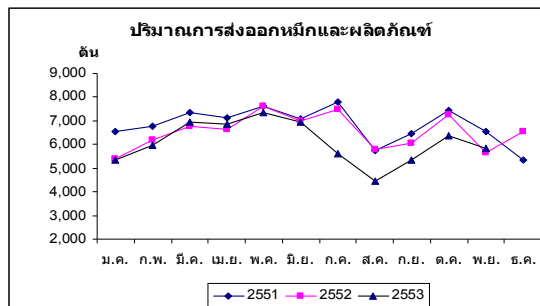
● **ราคาขายปลีกหมึกกล้วย** ที่ตลาดไท เดือน พ.ย. 53 หมึกกล้วยขนาดกลาง ราคาเฉลี่ย 130.70 บาท ราคาเพิ่มขึ้น +5% เมื่อเทียบกับเดือนก่อน และราคาเพิ่มขึ้น +14% เมื่อเทียบกับปีก่อนในเดือนเดียวกัน ราคาเฉลี่ย ม.ค.-พ.ย. กิโลกรัมละ 126.50 บาท เพิ่มขึ้น +5% เมื่อเทียบกับปีก่อนในช่วงเดียวกัน ([www.talaadthai.com](http://www.talaadthai.com))

#### 3. การค้าต่างประเทศ

● **การนำเข้า** เดือน พ.ย. 53 มีปริมาณ 6,338 ตัน มูลค่า 420 ล้านบาท ปริมาณและมูลค่านำเข้าลดลง -32% และ -36% เมื่อเทียบกับเดือนก่อน แต่เพิ่มขึ้น +3% และ +16% เมื่อเทียบกับปีก่อนในเดือนเดียวกัน ปริมาณและมูลค่านำเข้ารวม ม.ค.-พ.ย. 53 เพิ่มขึ้น +38% และ +36% เมื่อเทียบกับปีก่อนในช่วงเดียวกัน โดยเดือนนี้ส่วนใหญ่นำเข้าเป็นหมึกสดแช่เย็นและแช่แข็ง (91%) ที่เหลือเป็นหมึกแห้ง และผลิตภัณฑ์อื่นๆ (9%) โดยนำเข้าจาก อินเดีย (36%) อินโดนีเซีย (9%) เวียดนาม (8%) จีน (7%) เปรูและพม่าเท่าๆกัน (6%) และอื่นๆ 34% (กองประมงต่างประเทศ กรมประมง)



● **การส่งออก** เดือน พ.ย. 53 มีปริมาณ 5,852 ตัน มูลค่า 1,040 ล้านบาท ปริมาณและมูลค่าส่งออกลดลง -8% และ -13% เมื่อเทียบกับเดือนก่อน แต่เมื่อเทียบกับปีก่อนในช่วงเดียวกัน ปริมาณและมูลค่าเพิ่มขึ้น +3% และ +9% โดยปริมาณและมูลค่าส่งออกรวม ม.ค.-พ.ย. ลดลง -6% และ -12% เมื่อเทียบกับปีก่อนในช่วงเดียวกัน เดือนนี้ส่วนใหญ่ส่งออกไปประเทศอิตาลี (37%) ญี่ปุ่น (23%) สหรัฐฯ (7%) แคนาดา(4%) และอื่นๆ (29%) (กองประมงต่างประเทศ กรมประมง)



**อัฟริกาใต้** แม้ว่าจะเข้าสู่ช่วงจับหมึกกล้วย (หลังจากหยุดจับตั้งแต่ 18 ต.ค. - 22 พ.ย.) แต่การค้ายังคงเจียบเหงา เพราะตลาดหลักในยุโรปผ่านช่วงคริสต์มาสและปีใหม่แล้ว คาดว่าตลาดจะคึกคักและราคาจะปรับขึ้นเมื่อมีคำสั่งซื้อใหม่หลังช่วงปีใหม่ (Globefish Issue 12/2010, Dec. 2010)