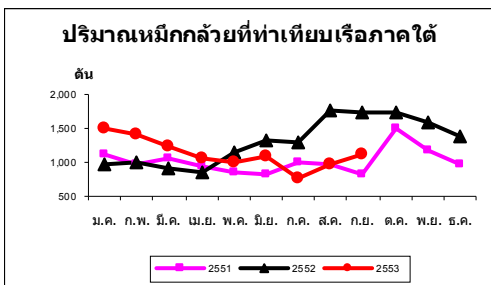


สถานการณ์ภายในประเทศ

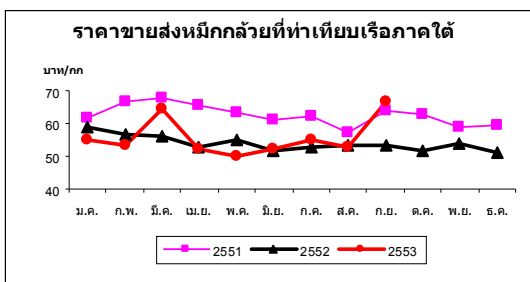
1. การผลิต

- **ปริมาณหมึก** ที่ทำเทียบเรือภาคใต้ในเดือน ม.ค. - ต.ค. 53 มีปริมาณ 11,443 ตัน ปริมาณลดลงจากปีก่อน - 10% โดยในเดือน ต.ค. 53 ปริมาณหมึก 1,282 ตัน เพิ่มขึ้นจากเดือนก่อน +14% แต่ลดลงจากปีก่อนในเดือนเดียวกัน - 27% (ทำเทียบเรือสงขลา บัตตานี ะนอง และภูเก็ต องค์การสะพานปลา)

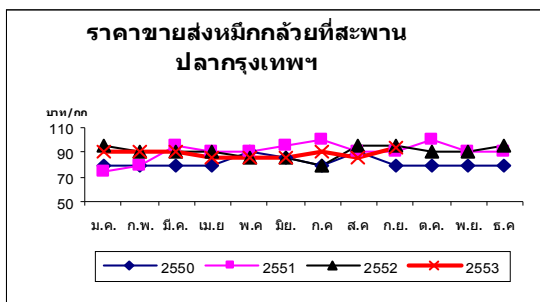


2. ราคา

- **ราคาขายส่งหมึกกล้วยที่ทำเทียบเรือภาคใต้** ในเดือน ต.ค. 53 ราคาขายส่งหมึกที่ทำเทียบเรือเฉลี่ยกิโลกรัมละ 56.50 บาท ราคาลดลงจากเดือนก่อน -15% แต่เพิ่มขึ้นจากปีก่อนในเดือนเดียวกัน + 9% ราคาเฉลี่ย ม.ค. - ก.ย. 53 กิโลกรัมละ 55.90 บาท เพิ่มขึ้นจากปีก่อนในช่วงเดียวกัน + 3% (ทำเทียบเรือสงขลา บัตตานี ะนอง และภูเก็ต องค์การสะพานปลา)



- **ราคาขายส่งหมึกกล้วยที่สะพานปลากรุงเทพฯ** ในเดือน ต.ค.53 หมึกกล้วยขนาดกลางราคา 96 บาท/กก. ราคาเพิ่มขึ้นร้อยละ +4% และ +7% เมื่อเทียบกับเดือนก่อน และเทียบกับปีก่อนในเดือนเดียวกัน ตามลำดับ (องค์การสะพานปลา กรุงเทพฯ)



สถานการณ์ภายนอกประเทศ

อินเดีย ปริมาณการจับหมึกในปีนี้มีปริมาณใกล้เคียงกับปีก่อน แต่ราคาสูงขึ้นมาก ส่งผลทำให้ปริมาณการส่งออกหมึกกล้วยและหมึกกระดองของอินเดียไปยังตลาดหลัก เช่น ประเทศสเปนและอิตาลี ในช่วง ม.ค. - ส.ค. 2553 ลดลง 19% และ 45% ตามลำดับ (INFOFISH Trade News, No 22/2010)

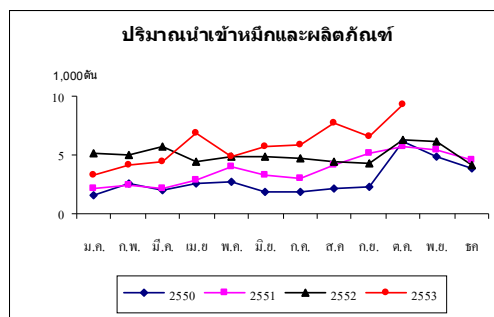
ปัญหาอุปสรรค

- ปริมาณหมึกที่เพิ่มขึ้นที่ทำเทียบเรือภาคใต้ มีผลทำให้ราคาหมึกที่ทำเทียบเรือและราคาขายปลีกลดลง แต่ราคาขายส่งที่สะพานปลากรุงเทพฯปรับตัวลดลงไม่ทัน คาดว่าราคาขายส่งจะปรับตัวลดลงตามในช่วงต่อไป

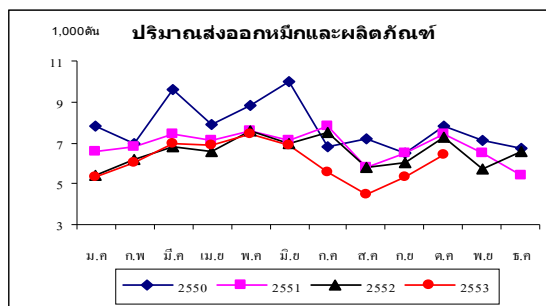
- **ราคาขายปลีกหมึกกล้วย** ที่ตลาดไท เดือน ต.ค. 53 หมึกกล้วยขนาดกลางราคาเฉลี่ย 130 บาท ราคาลดลง -8% เมื่อเทียบกับเดือนก่อน และราคาเพิ่มขึ้น + 8% เมื่อเทียบกับปีก่อนในเดือนเดียวกัน (www.talaadthai.com)

3. การค้าต่างประเทศ

- **การนำเข้า** หมึกและผลิตภัณฑ์เดือน ต.ค. 53 มีปริมาณ 9,300.53 ตัน มูลค่า 653 ล้านบาท ปริมาณและมูลค่านำเข้าเพิ่มขึ้น +41 % และ +52 % เมื่อเทียบกับเดือนก่อน และเพิ่มขึ้น +47% และ +61% เมื่อเทียบกับปีก่อนในเดือนเดียวกัน ปริมาณและมูลค่านำเข้ารวม ม.ค.- ต.ค. 53 เพิ่มขึ้น เท่าๆ กัน คือ +19% เมื่อเทียบกับปีก่อนในช่วงเดียวกัน เดือนนี้ส่วนใหญ่ผู้นำเข้าเป็นหมึกสดแช่เย็นและแช่แข็ง (88%) ที่เหลือ เป็นหมึกแห้งและผลิตภัณฑ์อื่นๆ (12%) โดยนำเข้าจาก อินเดีย 46% อินโดนีเซีย (12%) พม่า เปรู และเวียดนามเท่าๆกัน (6%) และอื่นๆ 24 % (กองประมงต่างประเทศ กรมประมง)



- **การส่งออก** เดือน ต.ค. 53 มีปริมาณ 6,365 ตัน มูลค่า 1,189 ล้านบาท ปริมาณและมูลค่าส่งออกเพิ่มขึ้น +19% และ +22% เมื่อเทียบกับเดือนก่อน และเมื่อเทียบกับปีก่อนในช่วงเดียวกัน ปริมาณลดลง -12% แต่มูลค่าเพิ่มขึ้นเล็กน้อย +2% ปริมาณและมูลค่าส่งออกรวม ม.ค. - ต.ค. ลดลง - 7% แต่มูลค่าเพิ่มขึ้น +2% เมื่อเทียบกับปีก่อนในช่วงเดียวกัน เดือนนี้ส่วนใหญ่ส่งออกไปประเทศอิตาลี (36%) ญี่ปุ่น (25%) สหรัฐฯ (5%) แคนาดา(5%) และอื่นๆ (29%) (กองประมงต่างประเทศ กรมประมง)



แอฟริกา แหล่งจับหมึกที่สำคัญ มีปริมาณการจับลดลงเนื่องจากการมีกรขายเวลา การปิดอ่าวเป็นสองเดือน มีผลทำให้ราคาหมึกเพิ่มสูงขึ้นมาก รวมถึงราคาหมึก Illex (Globefish Issue 11/2010, Nov. 2010)