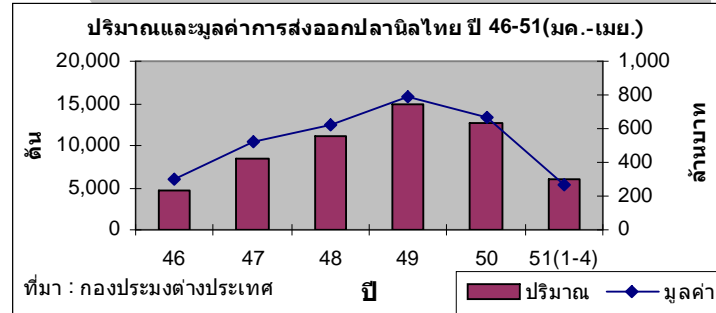
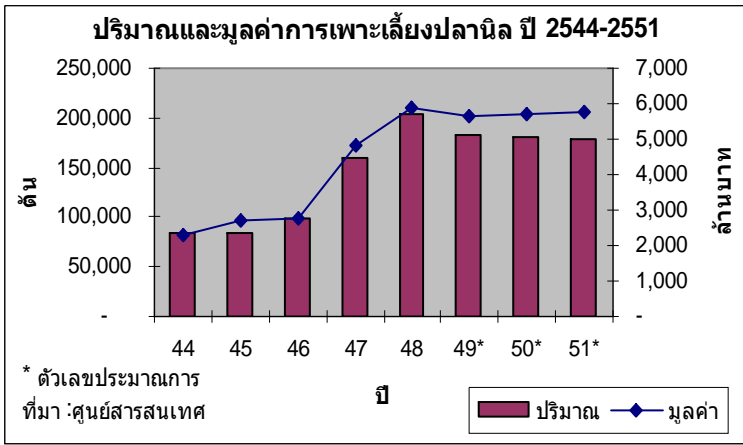


Monitoring Report

สินค้าปลานิลและผลิตภัณฑ์ ประจำเดือน มิถุนายน 2551



สถานการณ์ภายในประเทศ

1. การผลิต

- ในปี 48 พื้นที่เลี้ยง 394,742 ไร่ ผลผลิต 203,737 ตัน มูลค่า 5,884 ล้านบาท คิดเป็น 38% และ 30% ของปริมาณและมูลค่าสัตว์น้ำจืดทั้งหมดของไทย
- ปี 49-51 ประมาณการผลผลิตเป็น 181,989 ตัน, 180,075 ตัน และ 178,900 ตัน
- บริโภคภายในประเทศ 70% (บริโภคสด 89%, แปรรูป 11%) และส่งออก 30%
- ยุทธศาสตร์ปลานิล ตั้งเป้าเพิ่มผลผลิตเป็น 300,000 ตัน/ปี และส่งออก 50,000 ตัน/ปี เพิ่มพื้นที่เลี้ยง 500,000 ไร่ ในปี 2553 และเพิ่มจำนวนฟาร์มที่ได้มาตรฐานจาก 500 ฟาร์ม เป็น 2,500 ฟาร์มในปี 2553 (500% ของฟาร์มในปี 2548)

2. การตลาด

2.1 ราคาปลานิลที่เกษตรกรขายได้ (บาท/กก)

| | ใหญ่ | กลาง | เล็ก |
|------------|-------|-------|-------|
| เม.ย. 50 | 42.69 | 28.63 | 20.94 |
| มี.ค. 51 | 42.75 | 33.11 | 18.94 |
| เม.ย. 51 | 43.41 | 33.94 | 20.03 |
| %Δ เม.ย.50 | 3.65 | 7.47 | -2.20 |
| %Δ มี.ค.51 | 1.54 | 2.51 | 5.76 |

ที่มา สำนักงานเศรษฐกิจการเกษตร

สถานการณ์ภายนอกประเทศ

1. การผลิต

- ผลผลิตปลานิลโลก 2 ล้านตัน/ปี จีนเป็นผู้ผลิตรายใหญ่ที่สุด เกือบ 1 ล้านตัน/ปี
- ผลผลิตในภูมิภาคเอเชียปี 2548 จีน 48% อินโดนีเซีย 9% ฟิลิปปินส์ 8% และไทย 5%
- ปี 50 จีนส่งออก 215,000 ตัน เพิ่มขึ้น 18% เมื่อเทียบกับปีที่ผ่านมา มีตลาดหลักที่ สหรัฐฯ 56% เม็กซิโก 18% รัสเซีย 9% และอื่นๆ 16%

2. การตลาด

- ปี 2550 ไทยส่งออกปลานิลและผลิตภัณฑ์ จำนวน 12,764 ตัน มูลค่า 670 ล้านบาท ตลาดหลัก คือ ฝรั่งเศส 32% ซาอุดีอาระเบีย 15% สหราชอาณาจักร 13% สหราชอาณาจักรอิมเมตส์ 7% อิตาลี 5% และอื่นๆ 28%
- มค-เม.ย. 2551 ไทยส่งออก 6,107 ตัน มูลค่า 269 ล้านบาท (ปริมาณ 65% ,มูลค่า 29% เมื่อเทียบกับช่วงเดียวกันของปี 50) และไทยนำเข้า 47 ตัน มูลค่า 7 ล้านบาท ปริมาณ 360% มูลค่า 502% เมื่อเทียบกับช่วงเดียวกันของปี 50)

ปัญหาอุปสรรค

- ต้นทุนการผลิตสูง โดยเฉพาะค่าอาหาร
- ขาดการจัดการที่ดี ทำให้เกิดโรค เนื้อมีกลิ่นโคลน
- ปัญหาการตกค้างของยาและสารเคมี

• 2.2 ราคาขายส่งปลา (บาท/กก) ณ สะพานปลากรุงเทพ

| | ราคาดุลละ |
|------------|-----------|
| เม.ย. 50 | 30.00 |
| มี.ค. 51 | 25.00 |
| เม.ย. 51 | 28.00 |
| %Δ เม.ย.50 | -16.67 |
| %Δ มี.ค.51 | 12.00 |

ที่มา องค์การสะพานปลา

• 2.3 ราคาขายปลีกปลา (บาท/กก) จังหวัดกรุงเทพมหานคร

| | ใหญ่ | กลาง |
|------------|-------|-------|
| เม.ย. 50 | 43.03 | 34.27 |
| มี.ค. 51 | 46.45 | 38.08 |
| เม.ย. 51 | 45.15 | 36.57 |
| %Δ เม.ย.50 | -0.37 | -4.73 |
| %Δ มี.ค.51 | -2.86 | -3.97 |

ที่มา กรมการค้าภายใน กระทรวงพาณิชย์

ปริมาณ : ตัน
มูลค่า : ล้านบาท

| รายการ | การส่งออก | | การนำเข้า | |
|------------|-----------|--------|-----------|--------|
| | ปริมาณ | มูลค่า | ปริมาณ | มูลค่า |
| เม.ย. 50 | 734.15 | 44.37 | 10.23 | 1.09 |
| มี.ค. 51 | 1,595.12 | 73.31 | 20.00 | 2.69 |
| เม.ย. 51 | 1,808.20 | 79.45 | 2.10 | 0.04 |
| %Δ เม.ย.50 | 57.81 | 44.10 | 95.27 | -8.82 |
| %Δ มี.ค.51 | 13.36 | 8.37 | -89.50 | -98.67 |

ที่มา กองประมงต่างประเทศ

3. ภาวะการแข่งขัน

- จีน เป็นผู้ผลิตรายใหญ่ และมีต้นทุนการเลี้ยงต่ำกว่าไทย
- กลุ่มประเทศอเมริกาใต้ เช่น คอสตาริกา เม็กซิโก เอกวาดอร์ โคลัมเบีย บราซิล และฮอนดูรัส มีต้นทุนต่ำกว่า และมีความได้เปรียบทางระยะขนส่ง ใกล้กับประเทศผู้นำเข้าหลักของโลก คือ สหรัฐฯ สหภาพยุโรป
- คนอเมริกาหันมานิยมบริโภคปลาเนื้อขาวอย่างปลานิล ทดแทนปลาแซลมอน มีเนื้อปลาสีแดง
- แนวโน้มคนในกลุ่มสหภาพยุโรปบริโภคปลานิลแทนปลาซีบาส (Seabas) และปลาคอด (Cod) เนื่องจากมีราคาถูกกว่า

