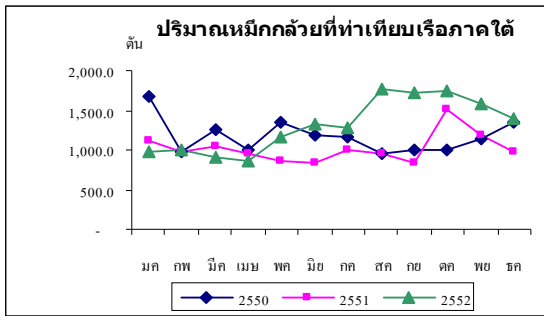


### สถานการณ์ภายในประเทศ

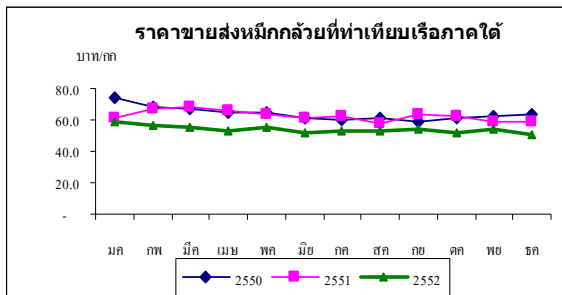
#### 1. การผลิต

**ปริมาณหมึก** ที่ทำเทียบเรือภาคใต้เดือนม.ค. - ธ.ค. 52 มีปริมาณ 15,746.48 ตัน เพิ่มขึ้นจากปีก่อน +29% ในช่วงเดียวกัน เนื่องจากปีก่อนเป็นช่วงวิกฤตราคาน้ำมัน ปริมาณหมึกที่ทำเทียบเรือในเดือน ธ.ค. 52 มีปริมาณ 1,390.2 ตัน ลดลงจากเดือนก่อน - 13 % เพราะเป็นช่วงสิ้นปีมีวันหยุดมาก จำนวนวันในการทำการประมงมีน้อย แต่ปริมาณเพิ่มขึ้นจากปีก่อนในเดือนเดียวกัน +41% (ทำเทียบเรือสงขลา ปัตตานี หนองและภูเก็ต องค์การสะพานปลา)

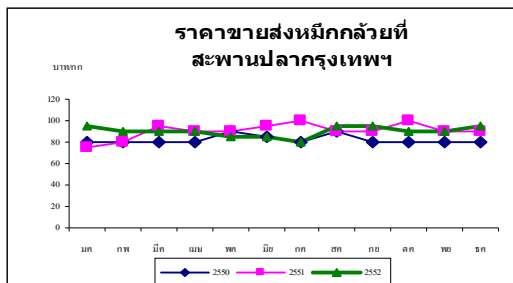


#### 2. ราคา

**ราคาขายส่งหมึกกล้วยที่ทำเทียบเรือภาคใต้** ปี 2552 ราคาหมึกกล้วยเฉลี่ย 54.0 บาท/กก ลดลง -14% เมื่อเทียบกับปีก่อน เพราะมีปริมาณเพิ่มขึ้น ในเดือน ธ.ค.52 ราคาหมึกกล้วย 51.0 บาท ลดลงจากเดือนก่อน - 5% และลดลงจากปีก่อนในเดือนเดียวกัน -14% เพราะปริมาณหมึกที่จับได้เพิ่มขึ้นเมื่อเทียบกับปีก่อน (องค์การสะพานปลา)



**ราคาขายส่งหมึกกล้วยที่สะพานปลากรุงเทพฯ** ในเดือนธ.ค. 52 หมึกกล้วยขนาดกลางราคา 95 บาท/กก ราคาเพิ่มขึ้นจากเดือนก่อน + 5.5% เพราะเป็นช่วงเทศกาลปีใหม่ และราคาเพิ่มขึ้นจากปีก่อนในเดือนเดียวกัน + 5.5%



### สถานการณ์ภายนอกประเทศ

**เปรู** การจับหมึกกล้วยในช่วงเดือนม.ค.- มิ.ย. 52 มีปริมาณ 188,000 ตัน ลดลงจากช่วงเดียวกันของปีก่อน -26% ปริมาณการจับหมึกในประเทศสำคัญ เช่นอาร์เจนตินาลดลง - 76% มัลดีฟลดลง - 48% (GLOBEFISH 30/10/2009)

### ปัญหาอุปสรรค

แม้ว่าปริมาณการจับจะเพิ่มขึ้น แต่รายได้รวมของชาวประมงลดลง เนื่องจากราคาหมึกที่ชาวประมงได้รับลดลงและราคาปัจจัยการผลิตที่เพิ่มขึ้น

- ราคาขายปลีกหมึกกล้วย** ที่ตลาดไท เดือน ธ.ค. 52 หมึกกล้วยขนาดกลางราคาเฉลี่ย 120 บาท ราคาไม่เปลี่ยนแปลงเมื่อเทียบกับเดือนก่อนและปีก่อนในเดือนเดียวกัน ในปี 52 ราคาหมึกกล้วยขนาดกลางเฉลี่ย 120 บาท ราคาลดลงจากปีก่อนเล็กน้อย - 2% ([www.talaadthai.com](http://www.talaadthai.com))

#### 3. การค้าต่างประเทศ

- การนำเข้า** เดือน ม.ค. - ธ.ค. 52 มีปริมาณ 59,759 ตัน มูลค่า 3,836 ล้านบาท ปริมาณและมูลค่านำเข้าเพิ่มขึ้น +25% และ +29% เมื่อเทียบกับปีก่อนในช่วงเดียวกัน ผลผลิตภณฑที่นำเข้าเป็นหมึกสดแช่แข็ง 76% หมึกสดแช่เย็น 14% หมึกแห้ง 9% และหมึกแปรรูปอื่นๆ 1% ในเดือน ธ.ค.52 มีปริมาณนำเข้า 4,055 ตัน และมูลค่า 234.2 ล้านบาท ปริมาณและมูลค่านำเข้าในเดือนนี้ลดลง -34 % และ -35 % เมื่อเทียบกับเดือนก่อน และลดลง -11% และ -30% เมื่อเทียบกับปีก่อนในเดือนเดียวกัน การนำเข้าหมึกสดแช่แข็งในปีนี้เป็นส่วนใหญ่นำเข้าจาก อินเดีย 14.9% มาเลเซีย 14.5% และแปรรูป 13.8% ( กองประมงต่างประเทศ กรมประมง)
- การส่งออก** เดือนม.ค.-ธ.ค. 52 มีปริมาณ 78,379 ตัน มูลค่า 12,010 ล้านบาท ปริมาณและมูลค่าส่งออกลดลง - 4% และ -11% เมื่อเปรียบเทียบกับปีก่อน ในช่วงเดียวกัน ผลผลิตภณฑที่ส่งออก เป็นหมึกแช่แข็ง 95% หมึกกระป๋องและหมึกแปรรูปอื่นๆ 4% และหมึกแห้ง 1% หมึกแช่แข็งส่งออกไปประเทศอิตาลี (37%) ญี่ปุ่น (22%) และสหรัฐฯ ( 7%) ในเดือน ธ.ค. 52 ปริมาณการส่งออก 6,555 ตัน มูลค่า 1,032 ล้านบาท ปริมาณและมูลค่าการส่งออกเพิ่มขึ้น +24% และ + 12% เมื่อเทียบกับปีก่อนในเดือนเดียวกัน และเพิ่มขึ้น +16% และ +8% เมื่อเทียบกับเดือนก่อน ( กองประมงต่างประเทศ กรมประมง)

ปริมาณและมูลค่าการนำเข้าและส่งออกผลิตภัณฑ์หมึกแช่แข็ง เดือน ม.ค.- ธ.ค. 2552

การนำเข้า			การส่งออก		
ประเทศ	Q (ตัน)	V (ล้านบาท)	ประเทศ	Q (ตัน)	V (ล้านบาท)
อินเดีย	6,742.40	425.40	อิตาลี	28,601.38	3,207.76
มาเลเซีย	6,539.44	454.56	ญี่ปุ่น	17,426.80	4,644.23
เปรู	6,216.14	157.58	สหรัฐฯ	5,775.13	819.41
อื่นๆ	25,632.17	1,744.98	อื่นๆ	22,804.98	2,445.26
<b>รวม</b>	<b>45,130.15</b>	<b>2,782.52</b>	<b>รวม</b>	<b>74,608.29</b>	<b>11,116.66</b>

**อิตาลี** เป็นประเทศผู้ค้าหมึกที่สำคัญ โดยเป็นทั้งผู้นำเข้าและส่งออกหมึกในช่วง ม.ค.- มิ.ย. 52 นำเข้าหมึก 42,600 ตัน ลดลง - 8.4% เมื่อเทียบกับช่วงเดียวกันของปีก่อน และการส่งออกก็ลดลงไปในทิศทางเดียวกันกับการนำเข้า(GLOBEFISH 30/10/2009)